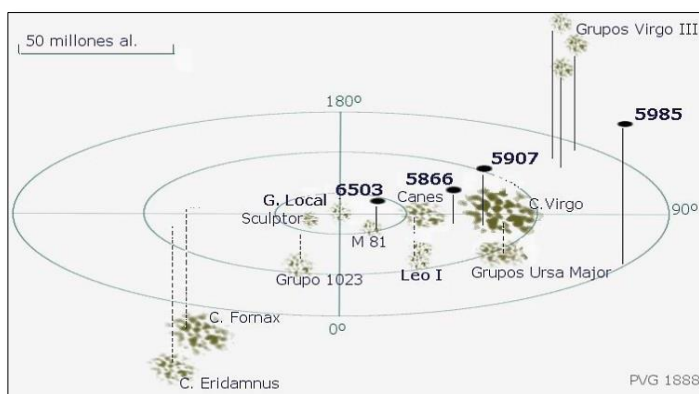


Draco (I) NGCs: 5866, 5907, 5985, 6503

Época. Estos objetos se encuentran en Draco y alcanzan su mayor altura a principios de Mayo sobre las 01:00h (TU) y alrededor de las 23:00h (TU) a finales del mismo mes.

Posición. Draco es una constelación extensa, que serpentea a lo largo de 180° alrededor del polo norte celeste. Está algo alejada del disco galáctico, en una zona rica en galaxias.

No posee estrellas brillantes y solo su cabeza compuesta por cuatro estrellas formando un cuadrilátero es fácil de distinguir entre las constelaciones de Hércules y el Cisne.



Objetos. Las interesantes galaxias que hemos elegido para esta propuesta están situadas en la mitad oriental de la constelación y las diferentes distancias a las que se encuentran nos servirán para apreciar las grandes diferencias de sus tamaños.

También es interesante de observar en el mismo campo, el trio que forma NGC 5985 con dos compañeras más, pues cada una tiene una forma diferente.

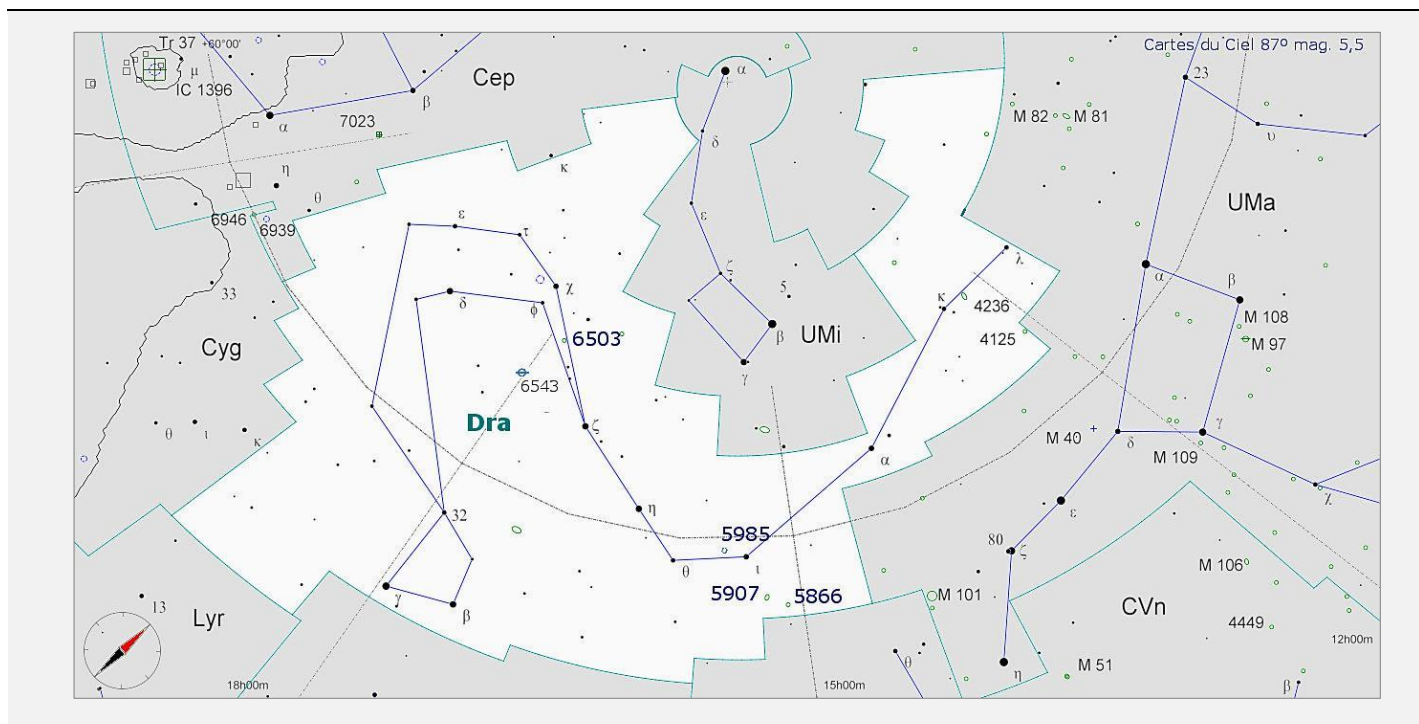
NGC 5866 También conocida como Galaxia Eje, es de clase lenticular, tiene un diámetro de 78.000 al. y se encuentra a unos 45 millones de al. formando un pequeño grupo junto con NGC5907 y NGC5879. Es posible que sea M 102

NGC 5907 Gran galaxia espiral vista casi exactamente de lado. A una distancia de 55 millones su tamaño angular equivale a 200.000 al. de diámetro real. Algunos la llaman La Galaxia Astilla.

NGC 5985 Gigante galaxia espiral a la distancia de 135 millones de al. La más brillante de un grupo de tres (El Trio de Draco). Su diámetro que supera los 220.000 al. es más del doble del de La Vía Láctea.

NGC 6503 Galaxia espiral a 17,5 millones de al. de distancia, la más cercana de las cuatro. Su tamaño es de 42.000 al. de diámetro.

Carta de localización



NGC 5866 Galaxia lenticular

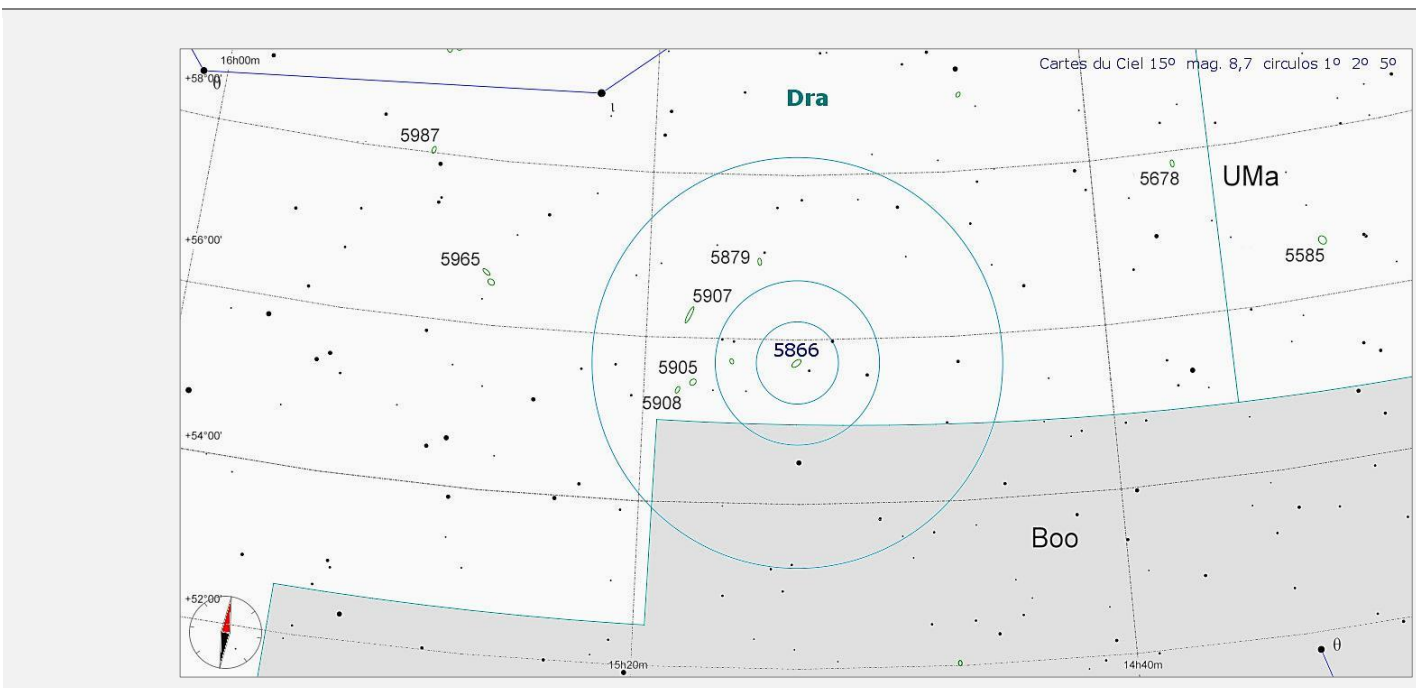
Mag.: 10,2	B. superf.: 12,5	Tamaño: 6,5' x 3'	Distancia: 45 millones al
Constelación: Draco		Coordenadas: AR 15h 06m 54.8s DE +55° 43' 00"	
Clasificación morfológica: SA0 ⁺ edge-on			
Galaxia lenticular sin barra central y rasgos próximos a espirales. Vista de canto			
Descripción NGC: vB, cL, pmE 146°, gbM			
Muy brillante, considerablemente grande, claramente alargada sobre un ángulo de 146° y gradualmente más brillante hacia el medio.			
Nota:			



Apuntes

Observador	Telescopio	Buscador	Filtro	Male	Altura obj.	Fecha	Lugar
(1) Identificación							
(2) Brillo							
(3) Tamaño							
(4) Forma							
(5) Rasgo notab.							
(6) Campo							
(7) Mejor visión							
Ejemplos:	(1) Buscador, 40x, 80x,... (2) Muy brillante, brillante, tenue,... (3) arc / m, en relación al ocular... (4) Redonda, elíptica, irregular,... (5) Forma o detalle llamativo, color,... (6) Riqueza estelar, estrella muy brillante, otro objeto,... (7) 40x, 80x, 120x, mejor imagen.						

Carta



NGC 5907 Galaxia espiral

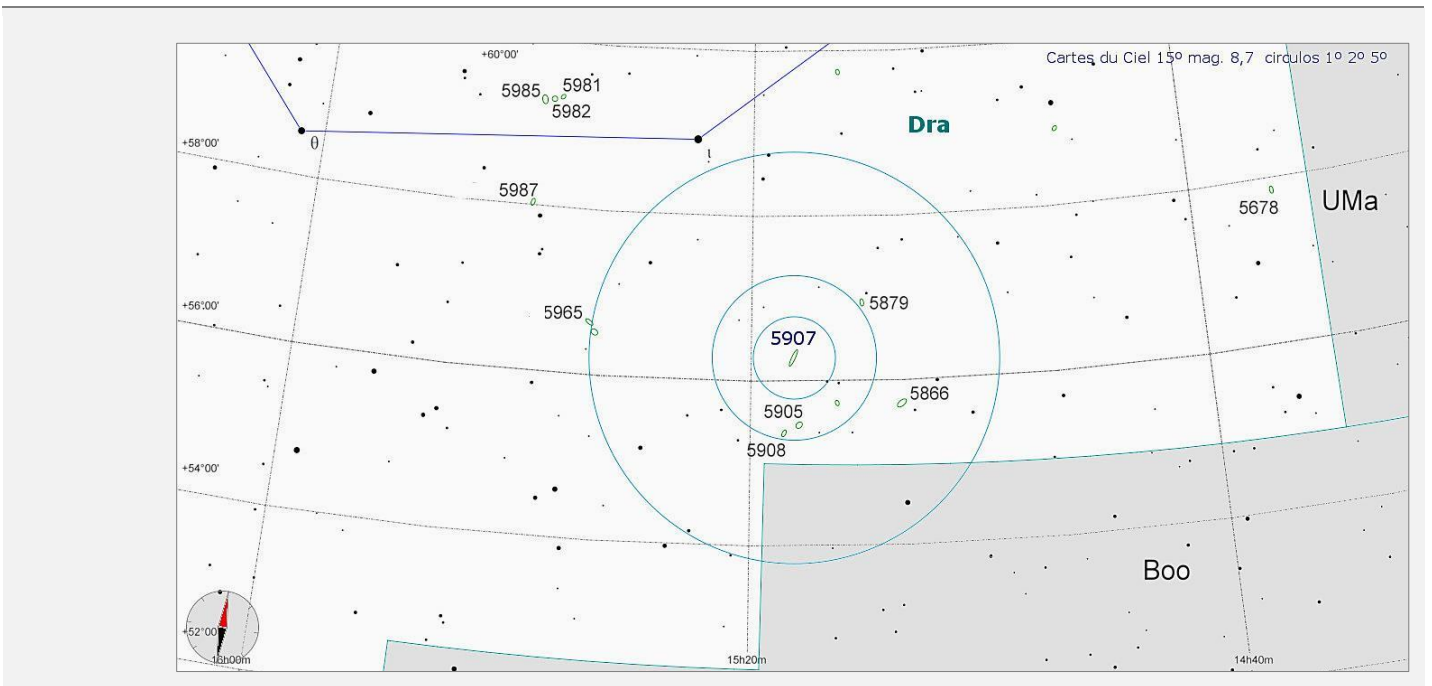
Mag.: 10,7	B. superf.: 13,6	Tamaño: 13' x 1,8'	Distancia: 55 millones al.
Constelación: Draco		Coordenadas: AR 15h 16m 17.3s DE +56° 16' 39"	
Clasificación morfológica: SA(s)c edge-on. Galaxia espiral sin barra central, sin anillo interno y estructura dominada por los brazos. Clase luminosidad: III Estructura espiral algo definida y poco estructurada.			
Descripción NGC: cB, vL, vmE 155°, vg, psbMN Considerablemente brillante, muy grande, muy alargada sobre un ángulo de 155°, muy gradualmente y un poco de repente más brillante al medio donde hay un brillante núcleo.			
Nota:			



Apuntes

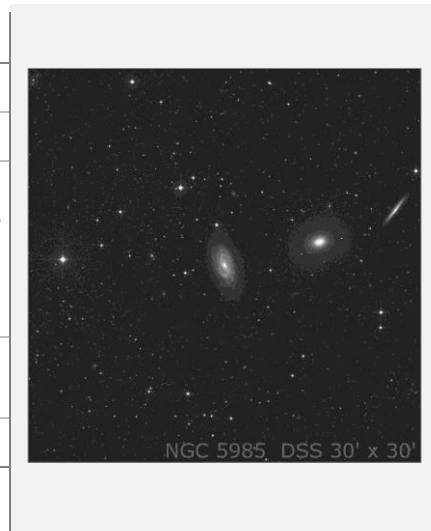
Observador	Telescopio	Buscador	Filtro	Male	Altura obj.	Fecha	Lugar
(1) Identificación							
(2) Brillo							
(3) Tamaño							
(4) Forma							
(5) Rasgo notab.							
(6) Campo							
(7) Mejor visión							
Ejemplos:	(1) Buscador, 40x, 80x,... (2) Muy brillante, brillante, tenue,... (3) arc / m, en relación al ocular... (4) Redonda, elíptica, irregular,... (5) Forma o detalle llamativo, color,... (6) Riqueza estelar, estrella muy brillante, otro objeto,... (7) 40x, 80x, 120x, mejor imagen.						

Carta



NGC 5985 Galaxia espiral

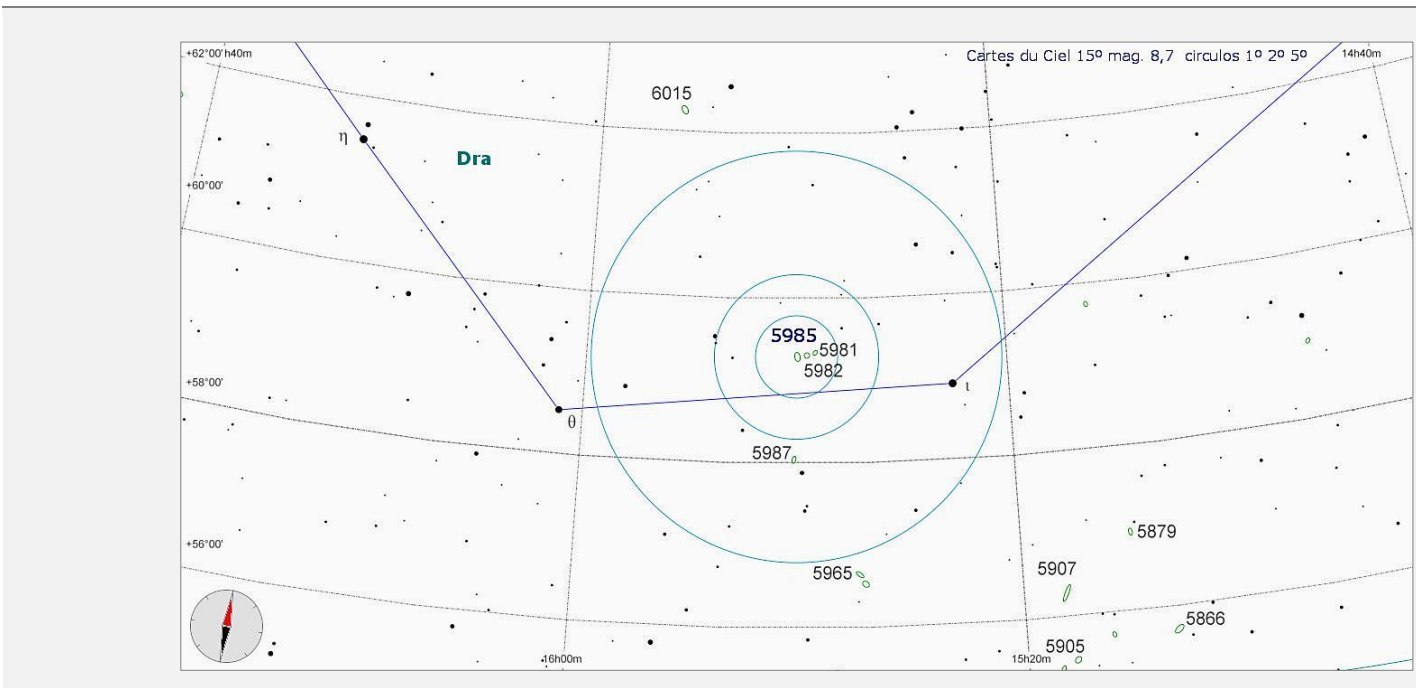
Mag.: 11,1	B. superf.: 14	Tamaño: 7' x 3'	Distancia: 135 millones al.
Constelación: Draco		Coordenadas: AR 15h 39m 54.5s DE +59° 17' 02"	
Clasificación morfológica: SAR(r)b			
Espiral de débil barra central, con anillo exterior e interior, con brazos suaves y algo ceñidos			
Clase luminosidad: II			
Estructura espiral definida y estructurada			
Descripción NGC: pB, cL, iE, r			
Bastante brillante, considerablemente grande, irregularmente extendida y resuelta			
Nota: La más brillante de tres			



Apuntes

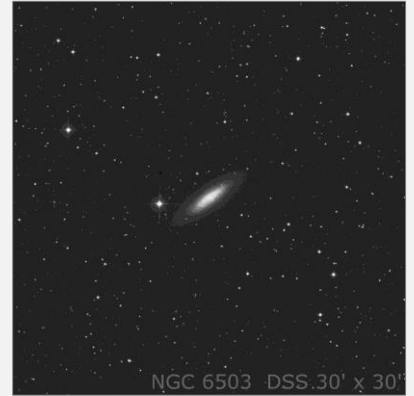
Observador	Telescopio	Buscador	Filtro	Male	Altura obj.	Fecha	Lugar
(1) Identificación							
(2) Brillo							
(3) Tamaño							
(4) Forma							
(5) Rasgo notab.							
(6) Campo							
(7) Mejor visión							
Ejemplos:	(1) Buscador, 40x, 80x,... (2) Muy brillante, brillante, tenue,... (3) arc / m, en relación al ocular... (4) Redonda, elíptica, irregular,... (5) Forma o detalle llamativo, color,... (6) Riqueza estelar, estrella muy brillante, otro objeto,... (7) 40x, 80x, 120x, mejor imagen.						

Carta



NGC 6503 Galaxia espiral

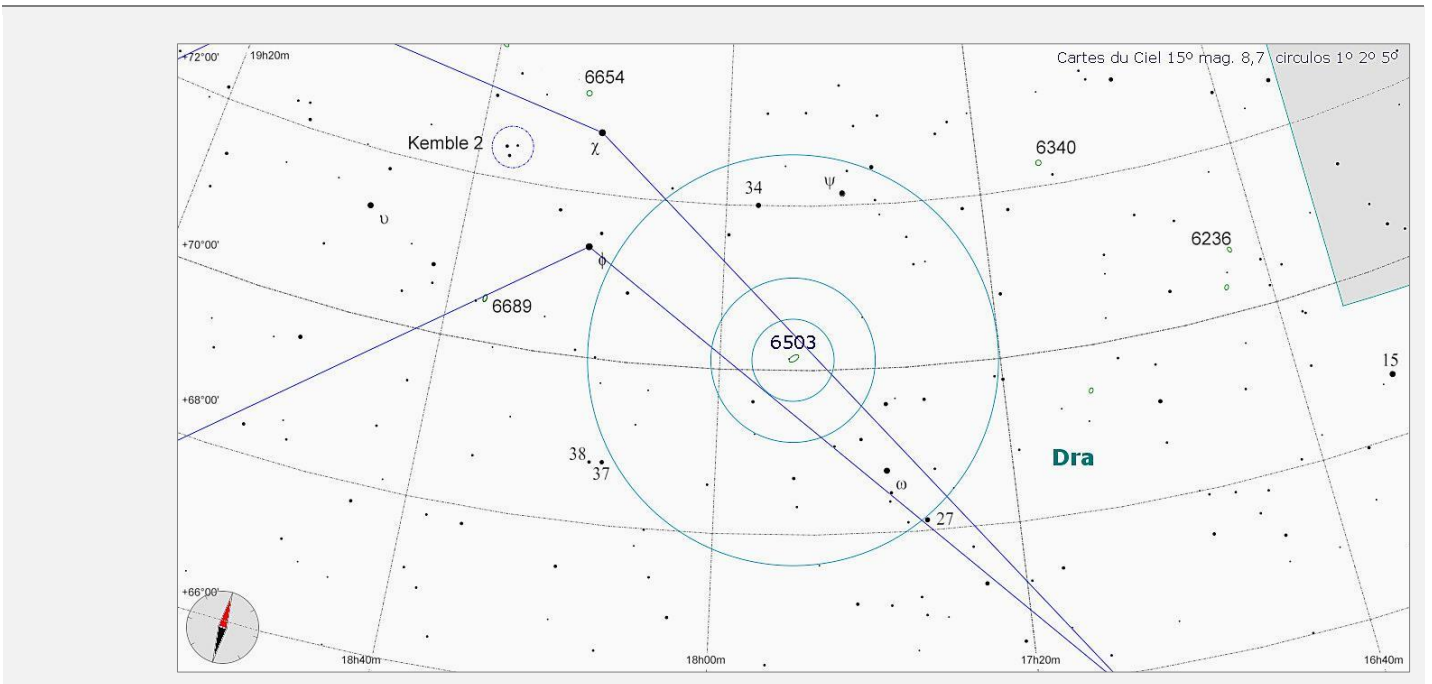
Mag.: 10,6	B. superf.: 13,6	Tamaño: 8' x 2,6'	Distancia: 17,5 millones al.
Constelación: Draco		Coordenadas: AR 17h 49m 20.9s DE +70° 08' 34"	
Clasificación morfológica: SA(s)cd			
Galaxia espiral sin barra central, sin anillo interno, de bulbo débil y brazos muy sueltos			
Clase luminosidad: III-IV			
Estructura espiral muy poco definida y casi caótica			
Descripción NGC: pF, L, mE, * 9 f 4' (Auw 37)			
Bastante débil, grande, muy alargada, st mag. 9 a 4' al oeste, nº 37 catálogo de Auwers.			
Nota:			



Apuntes

Observador	Telescopio	Buscador	Filtro	Male	Altura obj.	Fecha	Lugar
(1) Identificación							
(2) Brillo							
(3) Tamaño							
(4) Forma							
(5) Rasgo notab.							
(6) Campo							
(7) Mejor visión							
Ejemplos:	(1) Buscador, 40x, 80x,... (2) Muy brillante, brillante, tenue,... (3) arc / m, en relación al ocular... (4) Redonda, elíptica, irregular,... (5) Forma o detalle llamativo, color,... (6) Riqueza estelar, estrella muy brillante, otro objeto,... (7) 40x, 80x, 120x, mejor imagen.						

Carta



Fuentes: clasificación y distancia de galaxias en <http://ned.ipac.caltech.edu/>, otros datos de objetos en <http://www.ngcproject.org/>, fotografías en <http://archive.stsci.edu/>,